

增注  
頭書目字彙

末卷

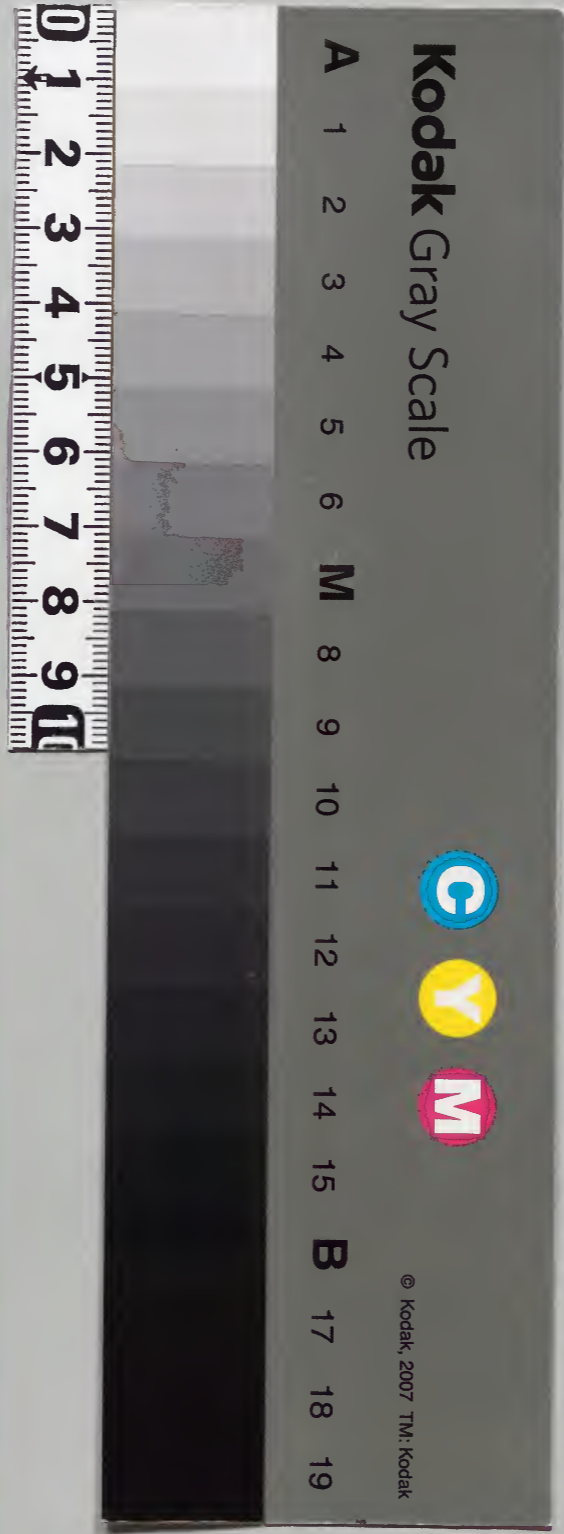
卷末

辨似  
醒誤  
韻法直圖  
韻法橫圖

一	二	三	四	五	六	七	八	漢書門類
九	十	十一	十二	十三	十四	十五	十六	

一	二	三	四	五	六	七	八	漢書門類
九	十	十一	十二	十三	十四	十五	十六	

內閣文庫	
番號	漢 11548
冊數	15 ( 4 )
函號	278 96



辨似補音

辨似

此條舊本多訛謬今較正

字畫之辨在毫髮間注釋雖詳豈能徧覽茲復指出點畫相似者四百七十有奇此體並列彼此相形俾覽漢之士一目了然無魚魯之謬也

二字相似

下 下 下 下 下  
楚良切 下胡雅切 上當徑切 下胡雅切 牙八切

市 市 市 市 市  
上紙切 買所切 賣之所切 上紙切 買所切

无 无 无 无 无  
上微夫切 有之對也 上微夫切 有之對也

从 从 从 从 从  
如深切 莫少切 如深切 莫少切

不 不 不 不 不  
牙葛切 牙葛切 牙葛切 牙葛切

妣 妣 妣 妣 妣  
補委切 殺母也 補委切 殺母也

下 下 下 下 下  
丁丙下之字 丁丙下之字

少 少 少 少 少  
少音捷步字从此 少音捷步字从此

市 市 市 市 市  
市音費蔽黃帝字从此 市音費蔽黃帝字从此

从 从 从 从 从  
从音從字 从音從字

手 手 手 手 手  
手音錮豐拳那等從此 手音錮豐拳那等從此

命 命 命 命 命  
命音軒輶舉貌入在山上一 命音軒輶舉貌入在山上一

刃 刃 刃 刃 刃  
刃音與割同傷也 刃音與割同傷也

又 又 又 又 又  
又音與交字 又音與交字

友 友 友 友 友  
友音與友字 友音與友字

木 木 木 木 木  
木音與木字 木音與木字

日 日 日 日 日  
日音與日字 日音與日字

足 足 足 足 足  
足音與足字 足音與足字

叱 叱 叱 叱 叱  
叱音與叱字 叱音與叱字

夕 夕 夕 夕 夕  
夕音與夕字 夕音與夕字

去 去 去 去 去  
去音與去字 去音與去字

支 支 支 支 支  
支音與支字 支音與支字

无 无 无 无 无  
无音與无字 无音與无字

壬 壬 壬 壬 壬  
壬音與壬字 壬音與壬字

不 不 不 不 不  
不音與不字 不音與不字

玉 玉 玉 玉 玉  
玉音與玉字 玉音與玉字

妣 妣 妣 妣 妣  
妣音與妣字 妣音與妣字

字彙

卷末

尻 斤於切止也處也坐也安也

另 另音令割開又孤另

穴 穴繁允俗作完

全 全即同字久入

回 回相連不斷俗作回亦誤

困 困古淵字

西 西先齊切少

木 木莫上切

卻 卻二字共

芝 芝章移切

門 門謂之門

幸 幸慶幸

苗 苗木苗从田

斛 斛音來角兒

刊 刊音割切也旁从刀

伏 伏音代海中地名

束 束音刺木芒棘束刺字从此

回 回古函字

圮 圮音痞傾毀也

泝 泝音庚水名

粵 粵音由倒木生際

技 技音打也

淋 淋音術水名从采

卻 卻二字同音公下

胖 胖音匹絳切脹臃

屈 屈音介至也亦作屈

糾 糾音九絞也

苗 苗木苗从田

尻 尻音下从九庶之九

帆 帆音舟上慢

打 打音打擊

系 系音係猶也繼也

次 次音刺次第

皂 皂音香皂

辰 辰音代輪車傍推

兔 兔音上聲

彤 彤音同赤色

純 純音引急也

易 易音亦易經从日夂

蚪 蚪音求龍無角者

新 新音分剖也

取 取音上苦敗暗見病

另 另音令割開又孤另

汜 汜與汎同

四 四音四與西同

忍 忍音音諸怒也

西 西音西

谷 谷音強入聲口上阿

爽 爽音爽

滑 滑音滑

非 非音非

串 串音貫也穿也

刺 刺音刺

妹 妹音昧

弟 弟音題草名

孟 孟音早盤也

汜 汜與汎同

四 四音四與西同

忍 忍音音諸怒也

西 西音西

谷 谷音強入聲口上阿

爽 爽音爽

滑 滑音滑

非 非音非

串 串音貫也穿也

刺 刺音刺

妹 妹音昧

弟 弟音題草名

孟 孟音早盤也

孟 孟音早盤也

段 古雅切

財財 上聲

資昔切 速 足述

眉 倉故切 賈證傳

案 詳也 枕切

班 補選切

圓 干權切 與方對

這 徒宜切 放

訴 上魚凡切

揚揚 上

望望 上

修脩 上

雁雁 上魚潤切

欺欺 移章切 舉也

雁雁 隨陽鳥似

於京切 鷺鳥又佳之

疾捷者

段段 段圓去聲 體段片段

聖聖 聖音因上 城具从東西之四

窟窟 窟音入 吉物出兌

聆聆 聆音琴音也

救救 救音策擊馬

速速 速音肅疾也

祐祐 祐音石藏木主石室

家家 家音種家宰

案案 案音案字狀悉等字从此

圓圓 圓音旋規也

這這 這音刃迎也

晁晁 晁音免晁旒無點

訴訴 訴音欣同

場場 場音亦疆場

姪姪 姪音淵姪姪與潘同

脛脛 脛音去聲 脚脛亦作脛

賜賜 賜音日 出賜谷又日氣

敬敬 敬音伊 敬美

腎腎 腎音限 晚腎無長視

駭駭 駭音與 駭同

駭駭 駭音與 駭同

駭駭 駭音與 駭同

浪浪 浪音銀水名

秩秩 秩音天 稻再生又黑稻

聆聆 聆音遠遺也

跌跌 跌音辜 跌坐

浙浙 浙音香 江名

鈞鈞 鈞音采 斧牙

厝厝 厝音籍 漢陵寢名

朕朕 朕音陳 去聲天子自稱

盜盜 盜音龍 龍姓地

俳俳 俳音期 俳優雜戲

英英 英音健 犬从夭

凍凍 凍音去聲 水凍

愴愴 愴音怡 愴音通平義同而音

揚揚 揚音剔 休揚憂也

望望 望音月 滿與日相望如臣

寔寔 寔音音 速也

軼軼 軼音音 車軼

靈靈 靈音音 胡酒器

祓祓 祓音音 誦舉名亦作祓

髻髻 髻音音 髮垂貌

禮禮 禮音音 祭器

雁雁 雁音音 鷹同

曹曹 曹音曹 曹父凡

肩肩 肩音音 肩門鑲鈕

財財 財音音 財貨財

堪堪 堪音音 堪堪也

春春 春音音 春春也

陝陝 陝音音 陝陝也

紙紙 紙音音 紙紙也

挺挺 挺音音 挺挺也

祇祇 祇音音 祇祇也

班班 班音音 班班也

清清 清音音 清清也

摛摛 摛音音 摛摛也

扉扉 扉音音 扉扉也

揚揚 揚音音 揚揚也

修脩 修音音 修脩也

商商 商音音 商商也

稔稔 稔音音 稔稔也

清清 清音音 清清也

傳傳 傳音音 傳傳也

紐紐 紐音音 紐紐也

揅揅 揅音音 揅揅也

捷捷 捷音音 捷捷也

寘 支義切止也廢也

暖 乃管切温也又日氣也火氣也

尊 上租昆切

膏 將來切

曉 馨切

疆 上渠良切

錫 思積切

鐘 上勝隆切

鐘 左傳釜切

鐘 隆切樂器也

鐘 隆切樂器也

鐘 隆切樂器也

鐘 隆切樂器也

鐘 隆切樂器也

鐘 隆切樂器也

鐘 隆切樂器也

鐘 隆切樂器也

鐘 隆切樂器也

鐘 隆切樂器也

鐘 隆切樂器也

鐘 隆切樂器也

鐘 隆切樂器也

鐘 隆切樂器也

鐘 隆切樂器也

鐘 隆切樂器也

鐘 隆切樂器也

鐘 隆切樂器也

鐘 隆切樂器也

棟棟 棟音棟棟梁棟音棟川棟子

禡禡 禡音羊道神禡音羊道神

禡禡 禡音羊道神禡音羊道神

項項 項音項項直也

輓輓 輓音輓輓引也

踴踴 踴音踴踴以足踴踴

禕禕 禕音禕禕衣也

歐歐 歐音歐歐上吐也

薑薑 薑音薑薑火字

賣賣 賣音賣賣欲術也

疆疆 疆音疆疆強也

鐘鐘 鐘音鐘鐘量名

鍊鍊 鍊音鍊鍊車轄

鐘鐘 鐘音鐘鐘量名

鐘鐘 鐘音鐘鐘量名

鐘鐘 鐘音鐘鐘量名

鐘鐘 鐘音鐘鐘量名

鐘鐘 鐘音鐘鐘量名

鐘鐘 鐘音鐘鐘量名

鐘鐘 鐘音鐘鐘量名

鐘鐘 鐘音鐘鐘量名

鐘鐘 鐘音鐘鐘量名

鐘鐘 鐘音鐘鐘量名

鐘鐘 鐘音鐘鐘量名

鐘鐘 鐘音鐘鐘量名

鐘鐘 鐘音鐘鐘量名

鐘鐘 鐘音鐘鐘量名

鐘鐘 鐘音鐘鐘量名

綏綏 綏音綏安也

溥溥 溥音溥溥也

寘寘 寘音寘寘也

暖暖 暖音暖暖也

葦葦 葦音葦葦也

褫褫 褫音褫褫也

瘼瘼 瘼音瘼瘼也

霽霽 霽音霽霽也

褫褫 褫音褫褫也

褫褫 褫音褫褫也

錫錫 錫音錫錫也

薑薑 薑音薑薑也

褫褫 褫音褫褫也

褫褫 褫音褫褫也

褫褫 褫音褫褫也

褫褫 褫音褫褫也

褫褫 褫音褫褫也

褫褫 褫音褫褫也

褫褫 褫音褫褫也

褫褫 褫音褫褫也

褫褫 褫音褫褫也

褫褫 褫音褫褫也

褫褫 褫音褫褫也

褫褫 褫音褫褫也

褫褫 褫音褫褫也

褫褫 褫音褫褫也

褫褫 褫音褫褫也

褫褫 褫音褫褫也

慄慄 慄音慄慄也

搏搏 搏音搏搏也

裸裸 裸音裸裸也

博博 博音博博也

褚褚 褚音褚褚也

褫褫 褫音褫褫也

增增 增音增增也

熱熱 熱音熱熱也

熱熱 熱音熱熱也

曉曉 曉音曉曉也

灑灑 灑音灑灑也

灑灑 灑音灑灑也

灑灑 灑音灑灑也

灑灑 灑音灑灑也

灑灑 灑音灑灑也

灑灑 灑音灑灑也

灑灑 灑音灑灑也

灑灑 灑音灑灑也

灑灑 灑音灑灑也

灑灑 灑音灑灑也

灑灑 灑音灑灑也

灑灑 灑音灑灑也

灑灑 灑音灑灑也

灑灑 灑音灑灑也

灑灑 灑音灑灑也

灑灑 灑音灑灑也

灑灑 灑音灑灑也

灑灑 灑音灑灑也

三字

况况 况音况况也

茶茶 茶音茶茶也

貫貫 貫音貫貫也

凡凡 凡音凡凡也

三字相似

况况 况音况况也

茶茶 茶音茶茶也

貫貫 貫音貫貫也

凡凡 凡音凡凡也

字彙

三

居里切身也... 已養... 母... 塵... 歐...  
母 父母之母从... 塵 音主廉... 歐 音主鹿...  
塵 音主廉... 塵 音主廉... 塵 音主廉...  
歐 音主鹿... 歐 音主鹿... 歐 音主鹿...

四字

戌 音越鐵... 辛 音千艸... 肝 音幹... 卯 音淵即...  
戌 音越鐵... 辛 音千艸... 肝 音幹... 卯 音淵即...

五字

辨 辨別又... 辨 辨別又... 辨 辨別又...  
辨 辨別又... 辨 辨別又... 辨 辨別又...

六字

醒 醒誤... 醒 醒誤... 醒 醒誤...  
醒 醒誤... 醒 醒誤... 醒 醒誤...

本 布衣切... 本 布衣切... 本 布衣切...  
本 布衣切... 本 布衣切... 本 布衣切...

須 新於筆... 須 新於筆... 須 新於筆...  
須 新於筆... 須 新於筆... 須 新於筆...

母 音無禁... 母 音無禁... 母 音無禁...  
母 音無禁... 母 音無禁... 母 音無禁...  
母 音無禁... 母 音無禁... 母 音無禁...

四字相似

戌 音越鐵... 辛 音千艸... 肝 音幹... 卯 音淵即...  
戌 音越鐵... 辛 音千艸... 肝 音幹... 卯 音淵即...

五字相似

辨 辨別又... 辨 辨別又... 辨 辨別又...  
辨 辨別又... 辨 辨別又... 辨 辨別又...

六字相似

醒 醒誤... 醒 醒誤... 醒 醒誤...  
醒 醒誤... 醒 醒誤... 醒 醒誤...

本 布衣切... 本 布衣切... 本 布衣切...  
本 布衣切... 本 布衣切... 本 布衣切...

須 新於筆... 須 新於筆... 須 新於筆...  
須 新於筆... 須 新於筆... 須 新於筆...

倣 倣倣... 倣 倣倣... 倣 倣倣...  
倣 倣倣... 倣 倣倣... 倣 倣倣...  
倣 倣倣... 倣 倣倣... 倣 倣倣...

述也 養以兩切 其食切 福方六切 韻也 補秀切 兩也 僥餘招切 僥西切 堅姚切 音 趨 趨須切 也 趨 趨須切 行也

趨趨 趨進趨之趨今誤作趨 趨音池奔走也 趨義同真

蝨 蝨在平音羽毛鱗介之總名 蝨音駮二字義同音異

齧咬 齧音交咬咬鳥聲

蠶 蠶音雞發動所由也 又機杼 札音已木名山海經單狐之山多机木

姪 姪音舍兄弟之子俗誤作侄 姪音舍也 又癡也

聽 聽音去音聆也從也今誤作听 听銀上聲英貌相如賦听然而笑

機机 機音雞發動所由也 又機杼 札音已木名山海經單狐之山多机木

聽 聽音去音聆也從也今誤作听 听銀上聲英貌相如賦听然而笑

不自揣謬作斯篇聊以存古人制字之義

耳若經生畫字惟投時好可以售世足矣慎

無按奇索隱崇古而略今也

何遠春者紀聞曰古人作字謂之畫字所謂畫者蓋有用筆深意作字之法要筆直而字圓若作畫則無有不圓勁如鉅畫沙者是也 不知何時改作寫字寫訓傳則是傳模之謂全失乘筆之意也

韻法直圖

宣城梅膺祚誕生

上古有音無字中古以字通音輒近又沿字而失其音蓋以韻學未講而仍訛襲舛莫知適從也韻學自沈約始而釋神珙繼以等韻列為三十六母分為平仄四聲亦既據性靈之奧而洩造化之玄矣顧通攝門繁而膚淺莫測予苦之壬子春從新安得是圖迺知反切之學人人可能者圖有經有緯經以切韻緯以調聲一切一調彼此合湊蓋有增之不得減之不得倒置之不得出自天然無容思索稍一停思竟無聲續矣圖各二十二音上下直貫因曰韻法直圖學

者按圖誦之庶音韻著明一啓口卽知而通攝之法可宣之矣

切字法以上字定位下字照位取音如真奇切先從中韻讀至真字是十八位次從基韻讀至十八位便是知字又如於琴切先從居韻讀至於字是二十五位次從金韻讀至二十五位便是音字

韻繁難以徧讀只熟讀前五韻後各韻自能貫通故撮五韻明顯者臚列于前

讀韻須漢音若任鄉語便致差錯若首差一音後皆因之而差不可忽也

韻法目錄

公韻貢穀 一	岡畎扛各 二	驕矯叫 〇三
基已寄吉 四	居舉據 〇五	弓拱供射 六
庚梗更格 七	根頭良 〇八	京景敬戟 九
巾緊斬 〇十	金錦禁急 十一	簪 〇譜戢 十二
鈞窘君橘 十三	肩炯源驥 十四	視袞輪骨 十五
光廣誑郭 十六	觥礦 〇國 十七	江襍絳覺 十八
規詭貴 〇十九	始古顧 〇二十	貨于恣 〇二十一
乖拐怪 〇二十二	該改蓋 〇二十三	皆解戒 〇二十四
瓜寡卦 〇二十五	嘉賈駕 〇二十六	拏絮膠 〇二十七
迦 〇〇〇 二十八	漈 〇〇〇 二十九	戈果過 〇三十



歌舒箇○<sub>三</sub> 官管貫括<sub>三</sub> 涓捲絹厥<sub>三</sub>

干稗幹葛<sub>三</sub> 堅繭見結<sub>三</sub> 兼檢劔頰<sub>三</sub>

關○慣刮<sub>三</sub> 艱簡諫戛<sub>三</sub> 甘感紺閣<sub>三</sub>

監減鑑夾<sub>甲</sub> 高杲誥○<sub>甲</sub> 交絞教○<sub>甲</sub>

鉤苟構○<sub>甲</sub> 鳩九救○<sub>甲</sub> 目錄畢

公韻屬官音 本韻鼻音其間分屬各音註於本句之傍

一○二○三○四○句 五○六○七○八○句 九○十○十一○十二○句 十三○十四○十五○十六○句

平公空頰峴 東通同齮 〇 律蓬蒙 駿恩叢鬆○

上 蕈孔空 董統動獍 琫 峯蠓 總總 竦 竦

去 貢控 凍痛 〇 〇 夢 粽 謔 駁 送

入 穀酷 擢 篤禿獨僂 卜撲僕木 租 族 族 速

大 九 十 廿 廿一 廿二 廿三 廿四 廿五 廿六 廿七 廿八 廿九 三十

平 中充崇春鱸 烘紅翁 〇 風馮 〇 〇 隆戎

上 腫寵 〇 〇 哄噴翁 捧 〇 〇 隴冗

去 衆銃 〇 〇 烘汞瓮 諷鳳 〇 〇 弄

入 祝畜 縮熟 忽斛沃 福伏 〇 〇 祿辱

隆舌兼喉音 屬官之半徵 戎齒兼牙音 屬官之半商 有音無字 以圖爲記 下與上同 以七代之 後做此本 韻合口呼

岡韻屬商音

本韻皆齒音其間分屬各音註於本句之傍

一三三四句 五六七八句 九十十一句 十二十三句 十四十五句

喉音屬商之宮

舌音屬商之徵

唇音屬商之羽

牙音屬商之角

平岡康○昂 當湯唐囊 邦滂傍茫 臧倉藏桑○

上吭慷七駢 黨儻蕩曩 榜榜七莽 髒蒼七顛七

去捫抗七柳 當盪宕儻 謗胖傷滂 葬槍臟喪七

入各恪七愕 鐸託七諾 博朴泊莫 作錯昨索七

六九三廿廿句 廿三廿四廿五句 廿六廿七廿八句 廿九三十三十一句 三十二三十三句

齒音屬商之商

喉微兼牙屬商之宮兼唇角唇齒合音屬商之羽商合音

郎舌兼喉音屬商之半徵

平○○○○○ 欣杭佚○ 方房○ 亡 郎○

上○○○○○ 盱沆块七 紡七罔罔 朗○

去○○○○○ 行行盎七 放七妄妄 浪○

入○○○○○ 赫鶴惡七 薄縛○○ 落○

驕韻屬角音

本韻皆牙音其間分屬各音註於本句之傍

一二三四句 五六七八句 九十一十二句 十三十四十五句 十六十七十八句

喉音屬角之宮

舌音屬角之徵

唇音屬角之羽

牙音屬角之角

平驕蹺橋堯 貂挑條燒 標飄瓢苗 焦歛樵蕭○

上矯巧嶠斛 鳥窕掉裊 表漂殍眇 勦悄灑小七

去叫窳嶠獍 弔跳掉溺 俵票鮑妙 醮俏誚笑七

入

大十九廿廿句 廿三廿四廿五句 廿六廿七廿八句 廿九三十三十一句 三十二三十三句

齒音屬角之商

喉微兼牙屬角之宮兼唇角唇齒合音屬角之羽商合音

聊舌兼喉音屬角之半

平昭超潮燒韶 囂○天遙○○○○ 聊饒

上沼渺魑少紹 曉晶杏暍○○○○ 了擾

去照鈔名少邵 孝效要耀○○○○ 料繞

入 齊齒呼無入聲

基韻屬徵音

本韻皆舌音其間分屬各音註於本句之傍

一三三四句 五六七八句 九十十一十二句 十三十四十五十六十七

平基欺奇倪 喉音屬徵之宮 低梯啼泥 舌音屬徵之徵 卑披皮迷 唇音屬徵之羽 齋妻齊西 牙音屬徵之角

上已起技擬 邱體弟你 比痞陞米 濟泚濟徙

去寄器上詣 帝替地泥 閉譬備媚 濟砌上細

入吉乞及逆 的剔狄暱 必匹弼密 卽七疾悉席

大九千廿廿句 廿三廿四廿五廿六廿七廿八廿九三十句 卅卅

平知癡遲 移 希奚衣移 非肥 微 離 離舌兼喉音 屬徵之半徵 齒兼牙音 屬徵之半商

上諛侈侈矢氏 喜僂倚以 匪排尾 尾 里

去智貽示世誓 戲係意異 費吠未 未 利

入質叱食失實 肝斲一逸 力日齊齒呼

居韻屬羽音

本韻皆唇音其間分屬各音註於本句之傍

一三三四句 五六七八句 九十十一十二句 十三十四十五十六十七

平居區渠魚 喉音屬羽之宮 衲 舌音屬羽之徵 疽趨菹須徐 唇音屬羽之羽

上舉去巨語 苴取聚醕緒

去據去具遇 恒娶聚絮苻

入

大九千廿廿句 廿三廿四廿五廿六廿七廿八廿九三十句 卅卅

平朱樞除書殊 齒音屬羽之商 虛 於于 問如 問舌兼喉音 屬羽之半徵 如齒兼牙音 屬羽之半商

上主杵籽暑豎 許上迂羽 呂汝

去著處上怨樹 嘘上樞豫 慮孺撮口呼

入 入聲如鈞韻

弓韻 六

一 二 三 四 五 六 七 八 九 十 十一 十二 十三 十四 十五 十六 十七 十八 十九 二十

平 弓 穹 窮 頤 冬 終 彤 農 ○ ○ ○ ○ 普 蹤 莛 從 松 松 ○ ○ ○ ○

上 拱 恐 采 ○ ○ ○ ○ ○ ○ ○ ○ ○ ○ 慙 ○ ○ 悚 ○ 踵 衝 ○ 隄

去 供 恐 匕 岬 ○ 統 ○ ○ ○ ○ ○ ○ 夢 縱 從 宋 頌 衆 銃 剝

入 羽 麴 匕 玉 ○ ○ ○ ○ 甸 ○ ○ ○ ○ 目 足 促 蹴 夙 續 祝 觸 贖

廿 廿一 廿二 廿三 廿四 廿五 廿六 廿七 廿八 廿九 三十 卅 卌

平 ○ ○ ○ 曾 雄 雍 容 ○ ○ ○ ○ ○ ○ 龍 ○

上 漣 洵 匕 擁 勇 ○ ○ ○ ○ ○ ○ ○ ○ ○ ○

去 ○ ○ ○ 啣 匕 養 用 ○ ○ ○ ○ ○ ○ ○ ○ 鞞

入 束 孰 旭 匕 郁 育 ○ ○ ○ ○ ○ ○ ○ ○ 六 肉

撮口呼

本圖首句四聲惟窮字合韻餘及縱從

等字若照漢音當屬公韻今依洪武等

韻收在本韻則讀弓字似扁字之音

庚韻 七

一 二 三 四 五 六 七 八 九 十 十一 十二 十三 十四 十五 十六 十七 十八 十九 二十

平 庚 坑 ○ 經 登 登 騰 能 崩 烹 朋 萌 增 彰 層 僧 ○ 爭 擘 橙

上 梗 肯 匕 ○ 等 齶 蹠 能 妨 烹 蚌 猛 贈 ○ ○ ○ ○ 掟 瑒 瑒

去 更 ○ ○ 硬 嶝 溢 鄧 ○ ○ ○ ○ 儘 孟 增 贈 贈 癩 匕 諍 掌 鏗

入 格 客 匕 額 德 忒 特 齷 北 拍 白 默 則 城 賊 塞 匕 責 冊 匕

廿 廿一 廿二 廿三 廿四 廿五 廿六 廿七 廿八 廿九 三十 卅 卌



入 戟隙<sub>七</sub>逆的剔狄<sub>七</sub>壁僻弼覓積七寂昔席隻尺食

廿廿廿廿廿廿廿廿廿廿廿廿廿廿

平 升成興形英盈分墳溫<sub>文</sub>陵仍

上 省<sub>七</sub>悻影郢○○○○領<sub>省所</sub>

去 聖盛興脛映孕○○○○令認

入 釋石號檄益繹○○○○力日

圖中有聲無字而借字之音相似者填

於圖內則用口<sub>音</sub>以別之學者依口內

字熟讀<sub>之</sub>則口中本音自然信<sub>口</sub>發

出而借填<sub>近似</sub>之字不必用矣後倣此

巾韻 十

一 二 三 四 五 六 七 八 九 十 十一 十二 十三 十四 十五 十六 十七 十八 十九 二十

平 巾欬勤銀○○○○紉賓續頻民津親秦辛 ○ 眞噴陳

上 緊矐近鈞鎮疾朕○○○牝閉儘蓋盡信 ○ 軫輾紉

去 勤矐近熬鎮矐陣○鬢觀○愍晉觀蓋信 燼震視<sub>七</sub>

入

廿廿廿廿廿廿廿廿廿廿廿廿廿廿

平 申辰欣磳因寅○○○○鄰人

上 晒蜃蟻<sub>七</sub>隱引○○○○隣忍

去 閱慎豐<sub>七</sub>印胤○○○○吝刃

入

入聲如京韻



上痒七○○○○○○○○○○

去滲七○○○○○○○○○○

入澁七○○○○○○○○○○

閉口呼

鈞韻 十三

一○二○三○四○五○六○七○八○九○十○士○士○士○西○圭○夫○七○大○九○十

平鈞困羣轄○○○○○○○○○○○遵敝鷓荀旬諄春醇

上窘捆七○○○○○○○○○○○癘笋七準蠢盾

去君困郡○○○○○○○○○○○俊○○○峻殉惇○順

入橘屈倔崛○○○○○○○○○○○卒峻萃恤七黜出術

世世世世世世世世世世世世世

平嬉純薰○○○氳雲○○○○○倫惇

上舜○○○○○蘊隕○○○○○論蝻

去舜○○○訓○○○醞運○○○○○淪閏

入率○○○獮驕鬱聿○○○○○律入

撮口呼

扁韻 十四

一○二○三○四○五○六○七○八○九○十○士○士○士○西○圭○夫○七○大○九○十

平扁傾瓊○○○○○○○○○屣○○○駢○○○○

上炯頃七○○○○○○○○○丙頽並醜○○○○○

去須○○○○○病命○○○○○

入鼈闕七○○○○○○○○○



廿世廿世廿世廿世廿世廿世廿世

平 兄胸繁榮

上 詞迴淡末

去 瑩詠

入 殞

混呼

視韻 十五

一 二 三 四 五 六 七 八 九 十 十一 十二 十三 十四 十五

平 視坤 傳敦吞屯磨奔歎盆門尊村存孫

上 袞 榭 輝 腫 盾 炳 本 翅 犢 滿 搏 忖 損

去 踰 困 顛 頓 褪 鈍 嫩 奔 噴 空 悶 燭 寸 鐔 異

入 骨窟 兀 柎 突 訥 不 呼 字 沒 卒 粹 粹 宰

廿世廿世廿世廿世廿世廿世

平 昏魂溫 芬墳 文論

上 昏混穩 粉憤 吻 倫

去 昏恩楹 糞忿 問 問 論

入 率 忽 核 膈 拂 佛 物 物 碑

合口呼

光韻 十六

一 二 三 四 五 六 七 八 九 十 十一 十二 十三 十四 十五 十六

平 光 匡 狂 幫 芴 莊 窓 床

上 廣 慮 迤 黨 倘 蕩 蕩 囊 榜 滂 莽 頽 懣 愴



開口呼矣二圖各異或亦風土固之與

江韻 十八

一三三四五六七八九十十一十二十三十四十五十六十七十八十九

平江羌強峽○○○○邦降龐厖將鉗牆襄詳章昌床

上襁磔強仰○○○○蔣槍七想象掌敞七

去絳嗟涼仰○○○○釀○○○○將蹠匠相七障唱七

入覺却七虐○○○○造○○○○爵鵲嚼削七酌縛斲

廿廿廿廿廿廿廿廿廿廿廿廿廿廿廿

平商裳香降央陽方芳房亾良穰

上賞上響七鞅養昉髣○罔兩攘

去餉尚向巷快漾放訪防妄諒讓

入鑠杓謔學約藥○○○○畧若

混呼

規韻 十九

一三三四五六七八九十十一十二十三十四十五十六十七十八十九

平規魁葵巍堆推頽接杯坯裴枚催催雖隨追吹槌

上詭傀跪隗對腿隊餒峒佻倍美背灌罪髓髓捶揣七

去貴喟匱偽對退隊內背配佩妹醉翠萃歲遂贅毳七

入

廿廿廿廿廿廿廿廿廿廿廿廿廿廿廿

平水誰灰回威為非霏肥微雷鞋

上水葦毀○委葦匪斐臍尾壘蔡

去 稅瑞誨潰穢胃廢肺吠 七類芮

入 合口呼 無入聲

姑韻 干

一 二 三 四 五 六 七 八 九 十 十一 十二 十三 十四 十五

平 姑枯 ○ 吾都琰徒奴逋鋪蒲模粗徂蘇 ○ ○ 初雛

上 古苦 ○ 五觀土杜弩補普部毋祖蘆 七 ○ ○ 阻楚鉏

去 顧庫 七 誤妒兔度怒布鋪步暮祚措 七 素 ○ ○ 憊 七

入 疎 ○ 呼胡烏侏敷扶 ○ 無盧 ○

平 疎 ○ 呼胡烏侏敷扶 ○ 無盧 ○

上 所 七 虎戶鳩 七 撫輔 武 武魯 ○

去 疏 七 呼互汙 七 赴附 務 務路辱

入 合口呼 入聲如公韻

貨韻 干

一 二 三 四 五 六 七 八 九 十 十一 十二 十三 十四 十五

平 貨雌慈斯詞支差齧

上 子此 七 死似紙齒士

去 恣次自四寺至慧示

入 ○ ○ ○ ○ ○ 擲刺齒

世 世 世 世 世 世 世 世 世 世 世 世 世 世 世

平詩時○○○○○○○○○兒

上始氏○○○○○○○○○里耳

去試侍○○○○○○○○○利一

入瑟七○○○○○○○○○

各韻空處雖無字皆有聲惟貫韻乃咬齒之韻前十二位無聲無字在十二位讀起

乖韻 主

一○二○三○四○五○六○七○八○九○十○十一○十二○十三○十四○十五○十六○十七○十八○十九○二十○

平乖快○詭○○○○○○○○○臄

上拐快○○○○○○○○○撮

去恠快七外○蛻兌○拜派儻邁最祿叢礫○○○撮

入

世世世世世世世世世世世世

平兼○嬌懷歪○○○○○○○膠

上○○○夥○○○○○○○

去啞○黏壞穢德○○○○○酌

入

合口呼 無入聲

該韻 主

一○二○三○四○五○六○七○八○九○十○十一○十二○十三○十四○十五○十六○十七○十八○十九○二十○

平該開○瞪驢台臺蟹○○○牀○哉猜才颯○○○犒

上改愷○○○噎怠乃○啡○○○宰采在○○○莖

去蓋咳○艾戴泰大柰○○○○○再菜在賽○○○○

入

廿廿廿廿廿廿廿廿廿廿廿廿廿廿

平○○哈孩哀○○○○○來○

上○○海匕藹欸○○○○○釧○

去○○○餒害愛匕○○○○○賴○

入

開口呼 入聲如庚韻

皆韻 辛酉

一○二○三○四○五○六○七○八○九○十○十一○十二○十三○十四○十五○十六○十七○十八○十九○二十

平皆楷○涯○○○○○排埋○○○○○齋差豺

上解楷○駮○○○擺啡罷買○○○○○齋差馬

去戒鞞匕睚○○○○○賣○○○○○債瘥寨

入

廿廿廿廿廿廿廿廿廿廿廿廿廿廿

平篩○稀諧挨○○○○○啖○

上灑匕駭駭矮匕○○○○○擲○

去曬匕噦械隘匕○○○○○

入

齊齒呼 無入聲

瓜韻 二十五

一○二○三○四○五○六○七○八○九○十○十一○十二○十三○十四○十五○十六○十七○十八○十九○二十

平瓜誇○飲○

上寡髀上瓦打○

去卦跨上宀○

入

廿廿廿廿廿廿廿廿廿廿廿

平○○花華蛙○○

上要上踈蹠捩○○

去○○化畫搥上○○

入

合口呼

嘉韻 二十六

入聲如官韻

一三四五六七八九十廿十三十四十五十六十七十八十九二十

平嘉哇○○

上賈跬上○○

去駕髀上○○

入

廿廿廿廿廿廿廿廿廿廿廿

平○○鰕遐鴉牙○○

上○○間下啞雅○○

去○○罇下亞訝○○

入

齊齒呼 牙字橫圖在第四位

一○二○三○四○五○六○七○八○九○十○十一○十二○十三○十四○十五○十六○十七○十八○十九○二十

平 孛 巴 葩 杷 麻 〇 〇 〇 〇 〇 〇 〇 〇 〇 〇 〇 〇 〇 〇 〇 〇 〇 〇 〇

上 〇

去 〇

入 〇

廿 卅 卌 卍 华 协 卐 卑 卒 卓 協 单 卖

平 沙 〇

上 洒 〇

去 嘎 〇

入 〇

舌向上呼 入聲如艱韻

巴葩杷麻查义槎沙等字。横圖屬嘉韻上聲去聲

同

迦韻 二十八

一 二 三 四 五 六 七 八 九 十 十一 十二 十三 十四 十五 十六 十七 十八 十九 二十

平 迦 〇 茄 〇 爹 〇 〇 腫 〇 〇 〇 〇 〇 〇 〇 〇 〇 〇 〇 〇 〇 〇 〇 〇

上 〇

去 〇

入 〇

卅 卌 卍 华 协 卐 卑 卒 卓 協 单 卖 南 単 卙 博 卛 卜

平 奢 閣 〇 〇 〇 〇 爺 〇 〇 〇 〇 〇 〇 囉 娑



上捨社○○野野○○○惹  
去舍坂○○夜夜○○○倍

入

齊齒呼 入聲如堅韻

迦字有三音一居牙切一筭諧切一居茄切本圖從  
居茄切方合韻

澁韻 于九

一○二○三○四○五○六○七○八○九○十○十一○十二○十三○十四○十五○十六○十七○十八○十九○二十○  
平○澁○癘○  
上○  
去○

入

廿○廿一○廿二○廿三○廿四○廿五○廿六○廿七○廿八○廿九○三十○卅○

平○靴○脰○  
上○  
去○

入

撮口呼 入聲如涓韻

戈韻 三十

一○二○三○四○五○六○七○八○九○十○十一○十二○十三○十四○十五○十六○十七○十八○十九○二十○  
平戈科○訛朵朵拈接波坡婆摩○脞脞梭○  
上果顙○卧朵朵惰孺跛頗谷麼○劉坐鎖○



平官寬○岫端湍團渙般潘盤瞞鑽鉞攢酸○○○○  
上管欵○岫短曠斷煖坂坪伴滿纂攏○酸○○○○  
去貫鏃○玩鍛豕段悞半泮畔幔鑽竄攢算○○○○  
入括闊○相掇脫奪○撥潑跋○末緞上起○○○○  
廿世廿世廿世廿世廿世廿世廿世  
平○○○歡桓疏完○○○○鸞○  
上○○○潑緩梳○○○○卯○  
去○○○喚換惋○○○○亂○  
入○○○豁活幹○○○○捋○

合口呼

涓韻 三十三

一○二○三○四○五○六○七○八○九○十○十一○十二○十三○十四○十五○十六○十七○十八○十九○二十○  
平涓圈權原○○○○鏽詮全宜旋專穿傳  
上捲犬倦阮○○○○騰○雋選腕轉喘上  
去絹勸倦願○○○○怪縲上選鏃轉釧傳  
入厥闕蕨月○○○○蕪絳絕雪獲拙歎上  
廿世廿世廿世廿世廿世廿世廿世  
平○○○遄暄玄淵員○○○○攣喚  
上○○○烜洵苑遠○○○○嚮輓  
去○○○絢眩怨院○○○○戀喚  
入說上血宄扶越○○○○劣熱

撮口呼

于韻 三十四

一(一)二(二)三(三)四(四)五(五)六(六)七(七)八(八)九(九)十(十)十一(十一)十二(十二)十三(十三)十四(十四)十五(十五)十六(十六)十七(十七)十八(十八)十九(十九)二十(二十)

平于看○狩丹灘壇難編○○○贊餐殘散○○○○

上稗侃七○直坦但難○○○○趨○瓚傘○○○○

去幹看七岸且炭但難○○○○贊祭瓚散○○○○

入葛渴七○○○○○○○○○○○○○○○○○○○○

廿(廿)廿一(廿一)廿二(廿二)廿三(廿三)廿四(廿四)廿五(廿五)廿六(廿六)廿七(廿七)廿八(廿八)廿九(廿九)三十(三十)

平○○○馱寒安○○○○○蘭○

上○○○罕悍安○○○○○懶○

去○○○漢翰按七○○○○爛○

入○○○喝曷遏七○○○○○○○○○○○○○○○○○○

開口呼

堅韻 三十五

一(一)二(二)三(三)四(四)五(五)六(六)七(七)八(八)九(九)十(十)十一(十一)十二(十二)十三(十三)十四(十四)十五(十五)十六(十六)十七(十七)十八(十八)十九(十九)二十(二十)

平堅牽乾妍顛天田○邊偏便眠煎千前先涎羶樅纏

上繭遣伴嘯典腆珍撚扁鴉辨免剪淺踐銑縷展闡遛

去見謹健彥殿換甸現變片下面箭茜賤霰羨戰緝纏

入結挈傑孽跌鐵荃涅鼈擊別滅節切截屑○浙徹舌

廿(廿)廿一(廿一)廿二(廿二)廿三(廿三)廿四(廿四)廿五(廿五)廿六(廿六)廿七(廿七)廿八(廿八)廿九(廿九)三十(三十)

平羶禪軒賢煙延<sup>查</sup>煩淵鉛連然

上然善顯峴偃衍○○○○輦然

去扇善獻覓宴衍○○○○練然

入設涉歇頰謁拽○○○○列熱

齊齒呼

兼韻 三六

一○二○三○四○五○六○七○八○九○十○十一○十二○十三○十四○十五○十六○十七○十八○十九○二十

平兼謙鉗嚴佔添甜黏斂○○○火僉潛織欬詹檐炙

上檢歉上儼點忝簞淦貶○○○交甕醞漸○○颯諂

去劍欠鏃驗店捺禪念寔○○○僭塹上磯上占躔上

入頰篋被業牒帖上捻○○○○接妾上燮上輒詔上

廿廿廿廿廿廿廿廿廿廿廿廿廿廿

平苦蟾杙嫌淹鹽○○○○廉髯

上閃簾險驪掩琰○○○○歛冉

去苦贍婺上厭艷○○○○殮染

入攝涉脅協壓葉○○○○獵講

閉口呼

關韻 三六

一○二○三○四○五○六○七○八○九○十○十一○十二○十三○十四○十五○十六○十七○十八○十九○二十

平關○權頑○○○妓班攀○蠻○○○踰○狗

上○○○斷○○○○板取上辮○○○○蟻慳饌

去慣○○○亂○○○○妓扮盼上慢○○○○弄篡饌

入刮勑上別○○○○狃八八上悚○○○○窳篡上

廿廿廿廿廿廿廿廿廿廿廿廿廿廿

平拴○儗還辮○翻煩○構櫨○



入廿廿廿廿廿廿廿廿廿廿廿廿廿廿廿

平○○○酣含諳沾芝凡○瑗婪○

上醪○顛撼闇上釵范鉸覽○

去○○○鹹憾暗上泛梵<sub>麥</sub>濫○

入霁○喝合遏上法乏○○臘○

閉口呼

監韻 <sub>四</sub>

一○二○三○四○五○六○七○八○九○十○十一○十二○十三○十四○十五○十六○十七○十八○十九○二十

平監嵌○岳○○○誦○○○薺○○○詎攙讓

上減床○○○○囑○○○○

去鑑歉○○顛○○○誦○○○○○蘸懺儻

入夾恰○○脛○○○○箇○○○○○

廿廿廿廿廿廿廿廿廿廿

平衫○歛咸黯○○○○○

上○○○喊謙黯上○○○○臉○

去衫○諛陷猪上○○○○○

入○○○呷洽鴨上○○○○○

齊齒倦舌而閉 刮戛閣夾四韻相似

高韻 <sub>四</sub>

一○二○三○四○五○六○七○八○九○十○十一○十二○十三○十四○十五○十六○十七○十八○十九○二十

平高尻○敖刀叨陶揉襖囊袍毛遭操曹駮○○○○○

上杲考○嶺倒討道腦寶翎抱務早草皂掃○○○○○

去 誥 稿 傲 到 套 導 騰 報 囊 暴 帽 竈 糙 皂 燥 ○○○○

入

廿 廿 廿 廿 廿 廿 廿 廿 廿 廿 廿 廿 廿 廿 廿 廿 廿 廿

平 ○○○ 蒿 豪 麀 ○○○○ 勞 ○

上 ○○○ 好 鎬 襖 匕 ○○○○ 老 ○

去 ○○○ 耗 號 奧 匕 ○○○○ 勞 ○

入

開口呼 入聲如岡韻

交韻 聖

一 二 三 四 五 六 七 八 九 十 士 士 士 士 西 圭 夫 七 太 九 十

平 交 敲 ○ 魁 ○○○○ 饒 包 拋 庖 茅 ○○○○ 嘲 譏 巢

上 絞 巧 ○ 齧 ○○○○ 撓 飽 拋 鮑 卯 ○○○○ 爪 炒 儼

去 教 敲 ○ 樂 ○○○○ 開 豹 砲 鮑 貌 ○○○○ 畢 鈔 ○

入

廿 廿 廿 廿 廿 廿 廿 廿 廿 廿 廿 廿 廿 廿 廿 廿 廿 廿

平 梢 ○ 哮 交 坳 ○○○○ 寥 ○

上 稍 匕 ○○○ 拗 匕 ○○○○

去 稍 匕 孝 效 勒 匕 ○○○○

入

齊齒呼 入聲如岡韻

巧字原屬矯韻此屬絞則似考字之音

鈞韻 聖



一〇二〇三〇四〇五〇六〇七〇八〇九〇十〇十一〇十二〇十三〇十四〇十五〇十六〇十七〇十八〇十九〇二十〇

平 鈎驅○ 齟兇偷頭髒○ 吓哀謀鯁謹剝擻○ 鄒筋愁

上 苟口垢偶斗鞋鉅穀探剖甑牡走輶極叟○ 擷輶穰

去 構寇○ 偶鬪透豆耨○ 剖脰茂奏輶剝嗽○ 緇造傖

入

廿廿廿廿廿廿廿廿廿廿廿廿廿廿廿

平 搜○ 齟侯謳○ 樓○

上 搜上吼后嘔上○ 簍○

去 瘦壽慈候漚上○ 漏○

入

開口呼

鳩韻

平四

一〇二〇三〇四〇五〇六〇七〇八〇九〇十〇十一〇十二〇十三〇十四〇十五〇十六〇十七〇十八〇十九〇二十〇

平 鳩丘求牛○ 彪○ 澎繆啾秋首修囚周抽儔

上 九糗白○ 酒○ 滌○ 肘刃紂

去 救蹶舊牛○ 謬儻○ 就秀袖畫丑冑

入

廿廿廿廿廿廿廿廿廿廿廿廿廿廿廿

平 收斂休○ 憂尤礪琇○ 留柔

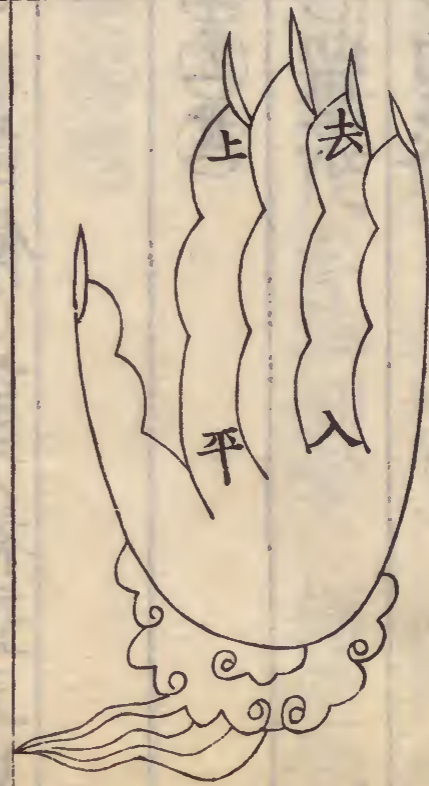
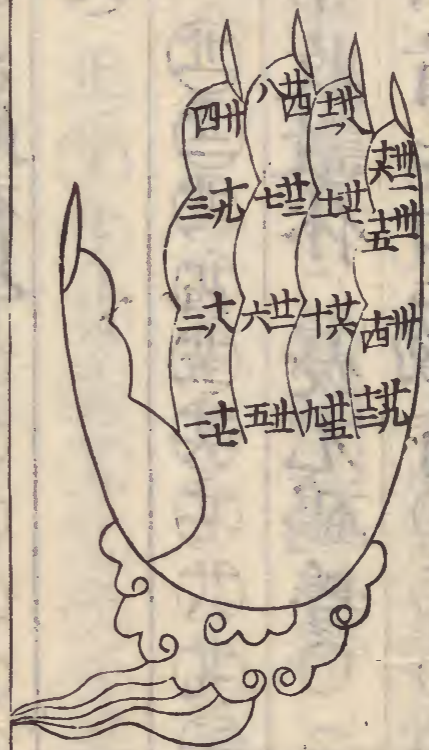
上 首上朽上黝有○ 柳蹂

去 獸上鯁上幼右○ 溜輶

入

齊齒呼

旌邑劉完初刻



每指四位。四指共十六位。重之。則三十有二。而三十二音備矣。允遇一韻。順口讀去。曲大指數之。得音即止。毫髮無差。

調音貴得其平。故初發聲為平聲。升上為上。過去為去。四聲盡。則入矣。

韻法橫圖

宣城梅膺祚誕生課

是為李嘉紹氏所作者也。曷為而有是作也。等韻自音和門而下。其法繁其肯秘。人每憚其難而棄之。曰吾取青紫奚藉是哉。故世有窮經皓首之儒而反切莫知。敝相仍也。嘉紹氏以四例該等韻之十三門。視其繁以就於簡。闡其秘以趨於明。令人易知。易能。不有功於後學哉。嘉紹故如真先生子。先生曾為字母詩。括家學淵源所自來矣。余先是得韻法直圖。其字

從上而下也是圖橫列則以橫名一直一橫互相照  
合猶易卦然先天後天其圖不同而理同也韻法二  
圖蓋做諸此甲寅春並屬之梓

韻法橫圖

上元李世澤嘉紹識

等韻舊法精妙至矣但門法多端初學難入茲妄  
不揣祖述其意而為此譜與願學等韻者稍藉爲  
階惟願

高明夙德賜之砥礪正其譌謬使不悖於先賢迷誤  
後學是所望也

乎一

口口口口

口口口口

口口口口

口口口口

口口口口

見

公輩庚京

視君根巾金

光性岡姜規

規居孤基

乖該皆

羣

空穹鏗卿

坤戰墜聚欽

龍匡康羌窺

窺區枯欺

快開措

疑

頤窮擊瓊

俚輻垠銀吟

狂強遠渠

危魚吾

詭能匡

端

東冬登丁

敦

當

堆

帶

定

通炆鏗汀

吞

唐湯

推

胎

泥

同彤騰庭

磨豚

囊

奴

籃

徹

中睡貞

醜椿屯

囊唐湯

奴

帶

澄

蟲橙呈

陳沉琛

囊

奴

帶

邦

崩兵

紉縮

囊

奴

帶

非

崩兵

紉縮

囊

奴

帶

明

蒙昔明明

焚芬分

房芳方

肥扶

席姊擺

非

豐風

焚芬分

房芳方

肥扶

席姊擺

精

馮豐風

焚芬分

房芳方

肥扶

席姊擺

清

馮豐風

焚芬分

房芳方

肥扶

席姊擺

從

馮豐風

焚芬分

房芳方

肥扶

席姊擺

邪

馮豐風

焚芬分

房芳方

肥扶

席姊擺

穿

馮豐風

焚芬分

房芳方

肥扶

席姊擺

審

馮豐風

焚芬分

房芳方

肥扶

席姊擺

禪

馮豐風

焚芬分

房芳方

肥扶

席姊擺

暎

馮豐風

焚芬分

房芳方

肥扶

席姊擺

匣

馮豐風

焚芬分

房芳方

肥扶

席姊擺

影

馮豐風

焚芬分

房芳方

肥扶

席姊擺

來

馮豐風

焚芬分

房芳方

肥扶

席姊擺

日

馮豐風

焚芬分

房芳方

肥扶

席姊擺

韻法橫圖

此列與公... 同音但旋開口

同音但旋開口

同音但旋開口

同音但旋開口

同音但旋開口

微	精	清	從	心	邪	照	穿	床	審	禪	曉	匣	影	踰	來	日
明	照	穿	床	審	神	精	清	從	心	邪						
	嗟	確	查	些	斜	遮	車	蛇	奢	閣	脇	耶	耶	臆	覺	
	坐	脛	脛	酸	旋	專	旗	占	禪	禪	還	還	還	還	還	
	鑽	鑽	鑽	鑽	鑽	鑽	鑽	鑽	鑽	鑽	鑽	鑽	鑽	鑽	鑽	
	贊	贊	贊	贊	贊	贊	贊	贊	贊	贊	贊	贊	贊	贊	贊	
	戩	戩	戩	戩	戩	戩	戩	戩	戩	戩	戩	戩	戩	戩	戩	
	參	參	參	參	參	參	參	參	參	參	參	參	參	參	參	
	遭	遭	遭	遭	遭	遭	遭	遭	遭	遭	遭	遭	遭	遭	遭	
	焦	焦	焦	焦	焦	焦	焦	焦	焦	焦	焦	焦	焦	焦	焦	
	詠	詠	詠	詠	詠	詠	詠	詠	詠	詠	詠	詠	詠	詠	詠	
	秋	秋	秋	秋	秋	秋	秋	秋	秋	秋	秋	秋	秋	秋	秋	

平	見	溪	羣	疑	端	透	定	泥	知	徹	澄	孃	邦	滂	並	明	非	敷	奉
二	口	口	口	口	口	口	口	口	口	口	口	口	口	口	口	口	口	口	口
	瓜	誇	飲																
	加	恰	牙																
	結	關	癩																
	科	科	科																
	官	寬	權																
	千	卷	乾																
	堅	刊	乾																
	兼	率	黔																
	關	怪	頑																
	間	堪	顏																
	甘	堪	玘																
	監	嵌	嚴																
	高	嵌	嚴																
	交	嵌	嚴																
	驕	嵌	嚴																
	鈞	嵌	嚴																
	鳩	嵌	嚴																



誇恰

果箇

款大

侃遣

簡感

減

稿矯

苟久

瓦雅

矜可

倦大

言儼

眼領

嚴

考巧

泥定透端

孌澄微知

孀情妥乃

媛斷湍短

難但坦直

南炎毳瞻

腦道討搗

道掉挑

偶

孌澄微知

孀情妥乃

媛斷湍短

難但坦直

難但坦直

南炎毳瞻

腦道討搗

道掉挑

偶

明並滂邦

罷葩把孖

麼爸叵跛

滿伴潘般

免爻

蠻

盼

保

鈕紂丑

微精清從心邪

且姐

左

晚

銚

修

早

早

走酒

清穿穿照

寫

鎖

纂

銚

歌

草

草

走酒

從穿穿照

寫

鎖

纂

銚

歌

草

草

走酒

審從清精

寫

鎖

纂

銚

歌

草

草

走酒

禪審床穿

寫

鎖

纂

銚

歌

草

草

走酒

禪審床穿

寫

鎖

纂

銚

歌

草

草

走酒

走酒

微精清從心邪

且姐

左

晚

銚

修

早

早

走酒

走酒

微精清從心邪

且姐

左

晚

銚

修

早

早

走酒

走酒

一七





音同

音同

奉	敷	非	明	並	滄	邦	癩	澄	徹	知	泥	定	透	端	疑	羣	溪	見	去

	日	來	喻	影	匣	曉	禪	審	床	穿	照	邪	心	從	清	精	微

音同

音同

音同

音同

音同



右譜爲切韻而作也。名曰標射切韻法。蓋射者先立標的。然後可指而射焉。譜內最上一列三十六字。皆標也。今以兩字切一字。上字作標。下字作箭。如德紅切。先審德字在入聲內。與革字同韻。便在革字橫列內。尋看頂上是端字。卽定端爲標矣。次審紅字在平聲內。與公字同韻。便在公字橫列內。看端標下。乃是東字。是也。餘倣此。

上條乃正法也。如或箭到遇空。卽不空而於意未安。則用二治法以通之。一隔標法。二隔列法。三濁聲法。庶該括盡矣。

隔標法者。謂如箭射端標。覺有乖張。看端標下小字。乃是知字。便射知標。如徒減切湛字。芳林切胚字。扶基切皮字。是也。

隔列法者。謂箭射某標。覺有乖張。鄰標又無可借。雖有亦欠。諦當直須不出本標。不拘上列下列。隔一隔二。以至五六。諦審其音。必文義通貫。心意安穩。乃從之。如白伽切瞞字。渠寒切乾字。許戈切靴字。是也。

濁聲法者。上聲內有十標。標下字盡似去聲。蓋濁音也。若作去聲。卽差。今除平上入三聲外。但去聲箭覺有乖張。卽便向上聲內覓之。如多動切董字。思兆切小字。奴罪切餒字。是也。

韻法橫圖 畢

寬文拾二壬子年夏

天明七丁未年春吉旦

皇都書肆

鳴本作十郎

風月莊左衛門

凡字彙每字之註中

其清濁

如此四隅

有圈者平上去入四聲也又於側以

▲分開發收閉四等也既雖詳於附

卷總例或恐看者不及之而相混故

特贅此以具便覽云天明丁未歲記

皇都書肆

四十二

